

## PROVINCIA DI PIACENZA

SERVIZIO “EDILIZIA E SERVIZI TECNOLOGICI PROGRAMMAZIONE DEI LAVORI PUBBLICI”

**CENTRO SCOLASTICO MEDIO SUPERIORE DI FIORENZUOLA D'ARDA.**

RIFACIMENTO DELLA PAVIMENTAZIONE E DEI PERCORSI DELL'AREA ESTERNA

CUP: D 15 B18 005 07 0003

### ***PROGETTO DEFINITIVO – ESECUTIVO***

Importo complessivo : € 120.000,00

Ubicazione : via Boiardi- Fiorenzuola D'Arda

Oggetto : **RELAZIONE GENERALE**

Opere: STRADALI

allegato n. **1**

Data :

#### **I Progettisti**

(Dott. Arch. Matteo Bocchi)

(Geom. Loredana Zilioli)

#### **Il Dirigente Responsabile del Servizio**

(Dott. Ing. Stefano Pozzoli)

## 1.PREMESSA

Il Centro Scolastico Medio Superiore di Fiorenzuola D'Arda ospita la sede dell'Istituto d'Istruzione Superiore "Mattei". L'istituto scolastico nasce dall'aggregazione di quattro scuole: il Liceo Scientifico "Enrico Fermi", L'istituto Professionale per l'Industria e l'Artigianato "Leonardo Da Vinci", l'Istituto Tecnico Commerciale, l'Istituto Industriale e il Liceo delle Scienze Umane.

Il Polo scolastico "Mattei" è stato edificato, in tempi diversi, a partire dalla fine degli anni ottanta del secolo scorso fino alle ultime realizzazioni risalenti al 2014.

Il Centro Scolastico Medio Superiore è posto su di un area di proprietà della Provincia di Piacenza, all'interno della quale trovano posto tre edifici scolastici di due piani fuori terra ciascuno e da due strutture adibite a palestre. I fabbricati sono connessi tra loro mediante viabilità interna che collega, inoltre, il campus alla rete stradale principale comunale. Sono presenti, inoltre, due parcheggi, un campo da calcetto scoperto, una pista per il salto in lungo e un'area verde.

Con l'intervento in oggetto si intende creare un nuovo spazio pubblico tra i due edifici scolastici, ex Liceo "Fermi" ed Istituto Commerciale "Mattei", in cui realizzare una piazzetta.

L'intervento consiste nella sopraelevazione dell'attuale pavimentazione stradale, il rifacimento della pavimentazione dei vialetti e dei marciapiedi posti tra i due edifici scolastici e l'installazione di nuovi arredi urbani, quali panchine e lampioni.



## 2.INQUADRAMENTO GENERALE AREA INTERVENTO



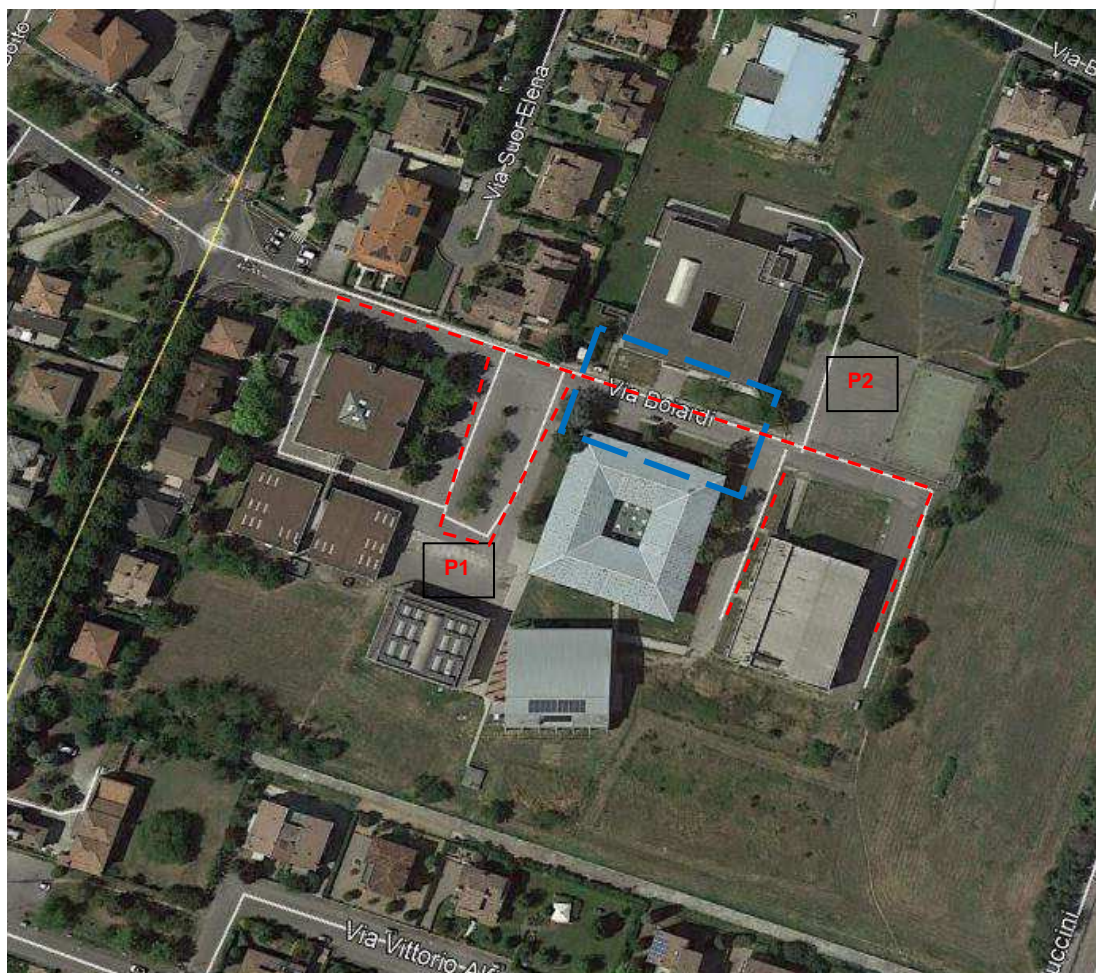
Area Oggetto dell'intervento



Viabilità interna



Aree destinate a Parcheggi



### 3.DESCRIZIONE DELL' INTERVENTO

Attualmente l'accesso al campus da parte dell'utenza scolastica avviene da un unico ingresso carraio posto lungo via Boiardi e, mediante la viabilità interna, il traffico veicolare e ciclo-pedonale viene distribuito all'interno dell'area scolastica.

La viabilità interna del campus è costituita da una strada di attraversamento, il cui fondo è formato da asfalto, che collega l'ingresso principale ai vari Istituti, agli impianti sportivi e distribuisce i veicoli nei due parcheggi esistenti. La circolazione pedonale è garantita da marciapiedi dal fondo in cemento che costeggiano gli edifici scolastici.

Dalle richieste della Dirigenza scolastica, e a seguito dei sopralluoghi effettuati, è emerso come durante gli orari di ingresso e uscita degli studenti le vie interne al campus risultino congestionate dal traffico veicolare (automobili e mezzi di trasporto pubblico) con gravi rischi per i pedoni.

Attraverso un'analisi dei percorsi e degli attraversamenti, si è rilevato una molteplice fruizione degli spazi esterni con una intensa promiscuità di mezzi e utenti.

Al campus, infatti, accedono sia i mezzi di trasporto pubblico, sia le automobili dell'utenza scolastica, inoltre, durante le attività didattiche il personale scolastico e gli studenti devono oltrepassare la strada di attraversamento posta fra i due edifici scolastici (ex Liceo "Fermi" ed Istituti Tecnico Commerciale "Mattei") per raggiungere le palestre e il locale bar.

Si è rilevato, quindi, quanto sia necessario eseguire un'operazione generale di messa in sicurezza dei camminamenti e degli attraversamenti pedonali.

L'intervento si pone come obiettivo la rifunzionalizzazione della viabilità interna del Centro Scolastico Medio Superiore di Fiorenzuola D'Arda, attraverso un progetto complessivo di riqualificazione dello spazio pubblico da attuarsi tramite la razionalizzazione e il riordino degli usi mediante il rifacimento della pavimentazione e dei percorsi interni.

La riqualificazione prevede una superficie d'intervento di circa 770mq, cioè la superficie dell'asse viario, dei marciapiedi e dei vialetti di connessione tra i due edifici scolastici (ex Liceo "Fermi" ed Istituti Tecnico Commerciale "Mattei"), spazi oggi posti a diverse quote, separati con pavimentazioni distinte e dalle diverse modalità di traffico e di utilizzo.

Nel ripensare l'accessibilità interna del Centro Scolastico si è tenuto conto delle diverse esigenze di utilizzo, infatti dalle informazioni ottenute e dai rilievi eseguiti è emerso come l'asse viario centrale al campus non possa essere reso completamente pedonale, in quanto occorre garantire la percorrenza e l'accesso ai mezzi di soccorso, ma anche all'utenza scolastica che deve accedere all'area destinata a parcheggio (P2).

Si è deciso, pertanto, di eseguire un intervento risolutivo mediante la realizzazione di un nuovo spazio distributivo baricentrico ai due edifici scolastici, mediante il sopralzo dell'attuale asse viario

e il completo rifacimento della pavimentazione, in modo da realizzare un'area ad una unica quota per stabilire una continuità spaziale con i vialetti e i marciapiedi posti tra i due istituti scolastici. L'intervento consisterà nel realizzare un sopralzo di circa 20 cm dell'attuale fondo stradale in modo da creare un nuovo spazio pubblico, che ricomprenda anche i due marciapiedi esistenti, ad una unica quota, e connesso agli edifici scolastici mediante una nuova pavimentazione dei due vialetti esistenti.

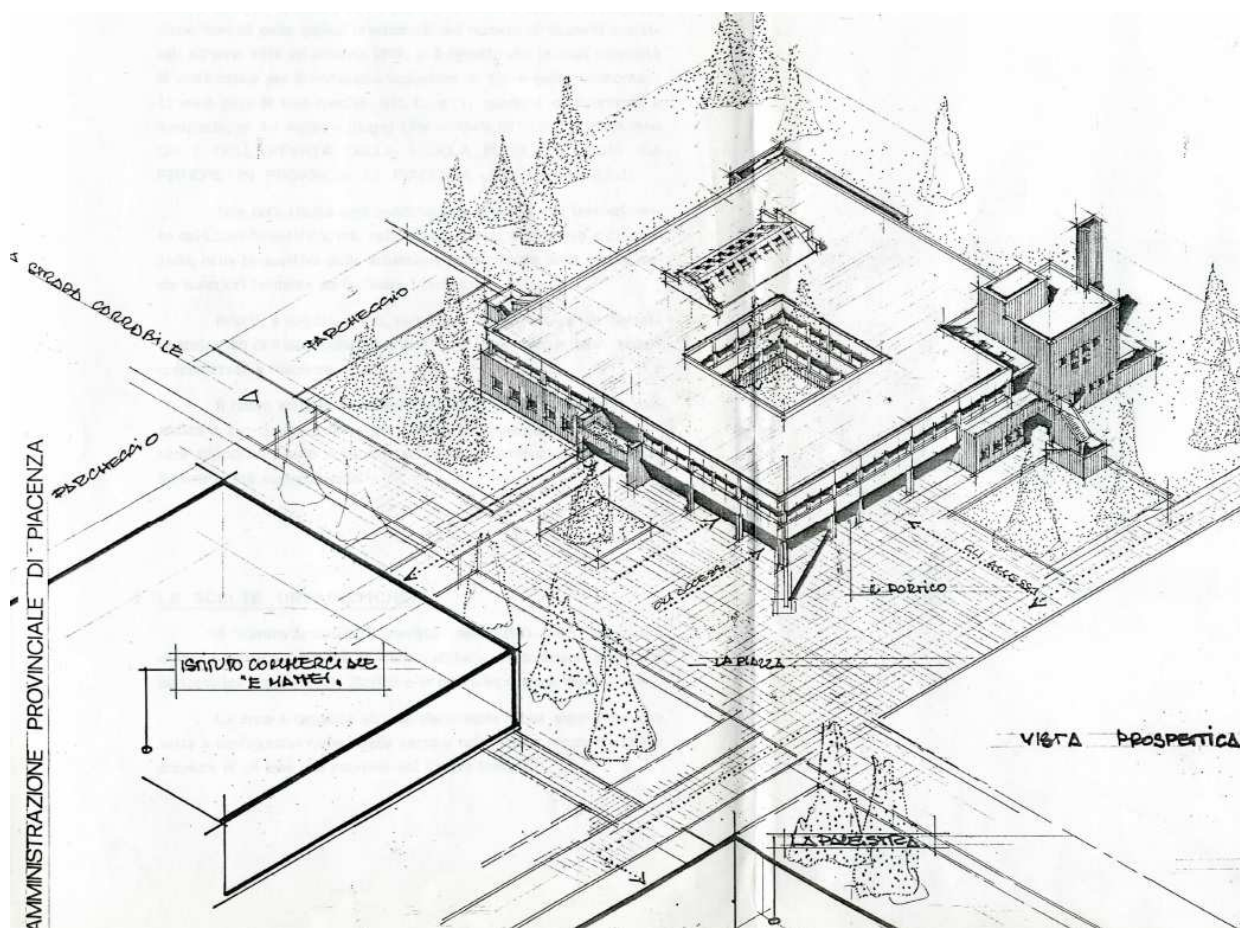
Nella riorganizzazione spaziale sono previste una generale revisione e uno spostamento in quota delle reti di scarico delle acque meteoriche, la realizzazione di rampe e di cordoli di collegamento alla nuova piazzetta. La gerarchia dei percorsi verrà evidenziata dalle due nuove diverse pavimentazioni, la pavimentazione della piazzetta in piastrelle in granito e la ripavimentazione dei vialetti mediante piastrelle in cemento.

La percorribilità della piazzetta alle autovetture verrà garantita dalle nuove piastrelle carrabili in granito dello spessore di 6 cm.

Sarà vietato l'attraversamento da parte dei mezzi pubblici e limitata la percorrenza alle sole autovetture che dovranno accedere al parcheggio P2 e, nelle ore serali, al palazzetto dello sport.

Occorrerà, in seguito, installare arredi urbani quali panchine e una nuova illuminazione esterna più idonea alla funzione di piazza, intesa quale spazio centrale in cui "stare", ma anche zona di collegamento e passaggio per tutto il campus scolastico.

## ASSONOMETRIA



La tipologia e la consistenza delle opere da eseguire sono dettagliatamente descritte e particolarmente elencate nel computo metrico estimativo, e riguardano sinteticamente le seguenti lavorazioni:

- Allestimento zona di cantiere ed area confinata;
- Rimozione pavimentazione esistente;
- Posa cordoli e rampe di collegamento;
- Realizzazione nuova piazza sopraelevata mediante la posa di nuova pavimentazione;
- Fornitura e posa di arredo urbano quali panchine e nuova illuminazione;
- Pulizia finale e rimozione del cantiere.

#### 4.ESITO DELLE INDAGINI GEOLOGICHE, IDROLOGICHE ED IDRAULICHE

Per le lavorazioni oggetto del presente progetto non sarà necessario effettuare alcun tipo di opere e di indagini preventive.

#### 5.DISPONIBILITA' DELLE AREE

Le aree sulle quali dovrà essere realizzata l'opera sono già di proprietà della Provincia di Piacenza e parte del Comune di Fiorenzuola D'Arda (cortile interno).

#### 6.CRONOPROGRAMMA DELL'OPERA

ATTIVITA'	DURATA (gg)
Allestimento cantiere	5
Realizzazione opere stradali	80
Smantellamento del cantiere	5

Stimati giorni complessivi 90.

#### 7.INDICAZIONI PER GARANTIRE L'UTILIZZABILITA' DELLE STRUTTURE ESISTENTI

La natura degli interventi da realizzare impone, necessariamente, l'esecuzione delle lavorazioni in porzioni di area cortilizia comune utilizzate dalla scuola aventi accesso dal medesimo passo carraio posto su via Boiardi.

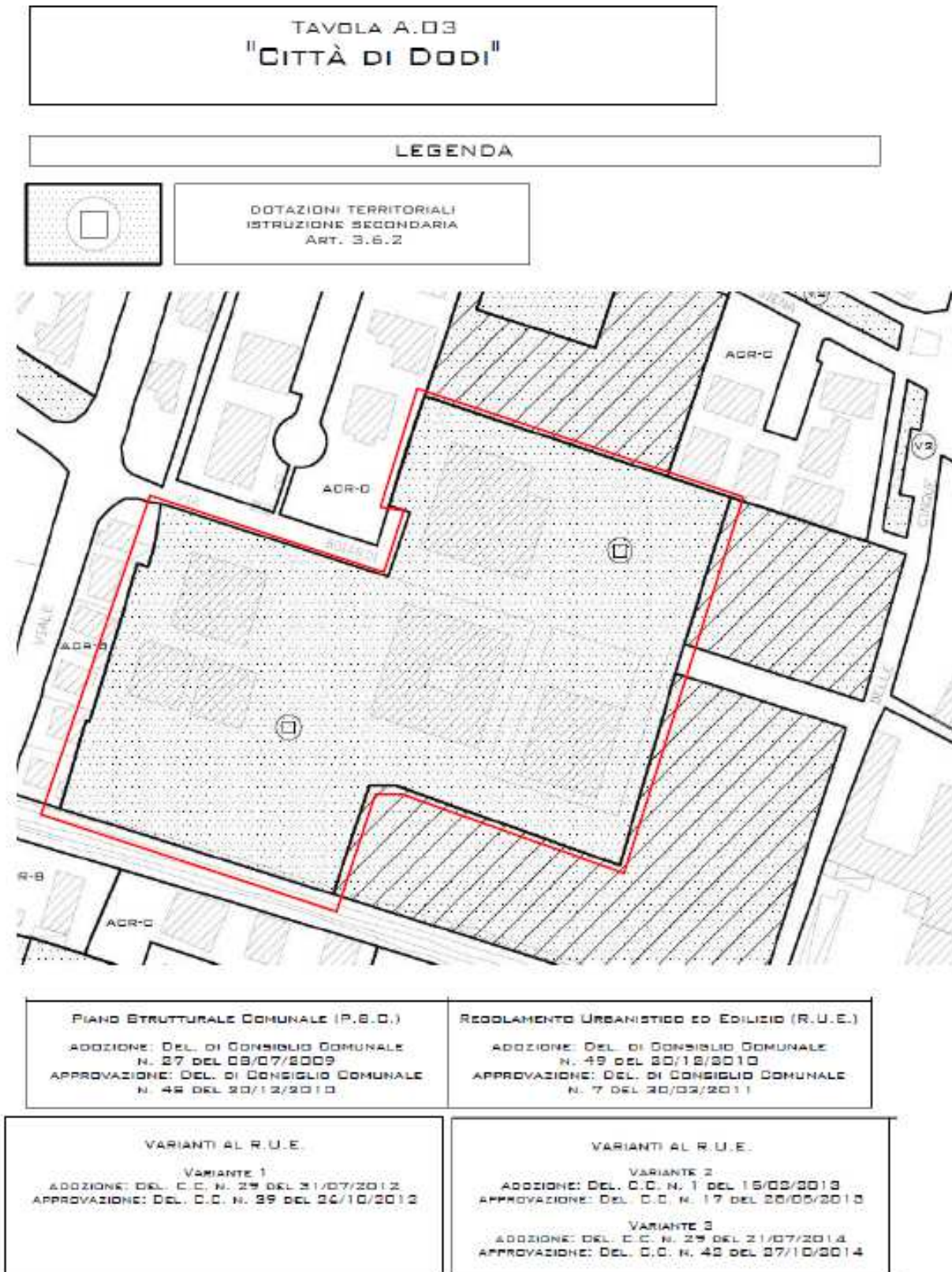
Le opere potranno essere eseguite anche durante il normale anno scolastico, avendo cura di non creare disagi e interferenze tra le attività lavorative e quelle didattiche.

Si dovrà, pertanto, prevedere una programmazione delle opere con la Dirigenza Scolastica in modo da permettere l'esecuzione delle lavorazioni, anche quelle maggiormente invasive, in sicurezza e con il minor disagio per l'utenza.

## 8. ESTRATTO PIANO URBANISTICO DI PIACENZA

### COMUNE DI FIOREZNUOLA D'ARDA.

### STRALCIO REGOLAMENTO URBANISTICO EDILIZIO VIGENTE



#### Art. 3.6.2 – Attrezzature e spazi collettivi di interesse comunale e territoriale

1. In conformità a quanto previsto all'art. A-23 della LR 20/2000, costituiscono attrezzature e spazi collettivi a servizio degli insediamenti, necessari per favorire il migliore sviluppo della comunità e per elevare la qualità della vita collettiva ed individuale, quelle che riguardano:
  - l'istruzione
  - l'assistenza e i servizi sociali e igienico-sanitari;
  - la pubblica amministrazione, la sicurezza pubblica e la protezione civile;
  - le attività culturali, associative e politiche;
  - il culto;
  - gli spazi attrezzati a verde per il gioco, la ricreazione, il tempo libero e le attività sportive;
  - altri spazi aperti di libera fruizione per gli usi pubblici e collettivi;
  - i parcheggi pubblici diversi da quelli a stretto servizio dell'insediamento di cui all'art. 3.6.1 c.1 l.f);
2. Le aree per attrezzature e spazi collettivi attuate, unitamente a quelle di nuova previsione previste nei POC oltre a quelle cedute al Comune a seguito di interventi diretti, costituiscono la dotazione di spazi pubblici ai fini del raggiungimento dei limiti minimi previsti nel PSC.
3. Le aree di cui al precedente c. 1 di norma sono destinate al demanio comunale, fatte salve quelle per il culto e quelle di proprietà di altre Amministrazioni. E' consentita tuttavia, l'attuazione e/o gestione da parte dei proprietari delle aree o da altri soggetti privati individuati dal Comune previa approvazione del progetto e della convenzione da parte del Consiglio Comunale, al fine di assicurare la fruizione pubblica dei servizi così realizzati.
4. Le attrezzature e spazi collettivi sono articolati in:
  - c. ISTRUZIONE PRIMARIA:
    - c.1 asili nido
    - c.2 scuole materne
    - c.3 scuole elementari
  - d. ISTRUZIONE SECONDARIA:**
    - d.1 scuole medie
    - d.2 scuole superiori
  - e. ATTREZZATURE SPORTIVE E RICREATIVE:
  - f. VERDE PUBBLICO ATTREZZATO PARCHI E GIARDINI:
    - f.1 parco urbano
    - f.2 giardino pubblico
  - g. ATTREZZATURE COLLETTIVE:
    - g.1 culto
    - g.2 centro civico, sedi associative, sedi politiche;
    - g.3 municipio
    - g.4 servizi sanitari: ospedali, poliambulatori,
    - g.5 residenza sanitaria assistenziale
    - g.6 centro diurno
    - g.7 cimiteri
    - g.8 attrezzature comuni: altre sedi amministrative ad uso enti pubblici e pubbliche amministrazioni: arpa, edifici comunali in uso a enti e p.a., ministero, Cerè
    - g.9 dotazioni territoriali per la pubblica sicurezza e la protezione civile: cc, vvff, guardia di finanza, protezione civile, pm, giudice di pace
  - h. PARCHEGGI PUBBLICI DI LIVELLO TERRITORIALE:
5. Gli usi ammessi nelle presenti aree sono i seguenti:
  - B9.1 Attività di interesse collettivo di tipo civile
  - B9.2 Attività di tipo religioso
  - B9.3 Parcheggi pubblici in sede propria
  - B9.4 Attività di svago, riposo, esercizio sportivo
  - B9.5 Attività di commercio al dettaglio su area pubblica
  - B9.6 Attività di pubblico esercizio su area pubblica
  - B9.7 Attività sanitarie-assistenziali
  - B9.8 Attività amministrative della Pubblica Amministrazione, per la sicurezza, l'ordine pubblico e la

#### D. ISTRUZIONE SECONDARIA:

SCUOLE MEDIE

SCUOLE SUPERIORI

##### Usi ammessi:

B9.9 Servizi scolastici e pre-scolastici

B9.10 Attività di istruzione superiore, formazione e ricerca

##### Parametri urbanistico-edilizi:

Uf= 0,70 mq/mq

Hmax=10,50 ml.

Distanze come da Titolo 2 – Capo 2 delle presenti Norme.

##### Modalità di intervento:

Intervento diretto

# 9.ESTRATTO DI MAPPA CATASTALE



DATI CATASTALI:

**COMUNE DI FIORENZUOLA D'ARDA FOGLIO N.39 PART.N.1250-1632**

